

Krzysztof Jarzęcki

RZYMIANIE W DOLNYM NADDNIESTRZU I BUDŻAKU

ABSTRAKT W pierwszych latach naszej ery miasto Tyras pozostawało w sojuszu z królami trackimi. Około roku 46 n.e. zawarło sojusz z sarmackimi władcami Olbii, którzy byli sojusznikami Rzymu. W roku 56/57 n.e. miasto mogło otrzymać od Rzymu gwarancję swobody. Za czasów Flawiuszy w Tyras rozpoczęto emisję typowo prowincjonalnych monet, które mogą być przejawem „unii walutowej” z Cesarstwem Rzymskim. Bardzo możliwe, że w tym czasie obywatele Tyras otrzymali przywilej celny. Po wojnach dackich Trajana w Tyras ustanowiono rzymski garnizon. W II wieku, a najprawdopodobniej w czasach Hadriana, miasto zostało włączone do Mezji Dolnej. Około połowy III wieku z powodu trudnej sytuacji militarnej nad Dunajem rzymski garnizon został wycofany. W II połowie III wieku stała ze stałą obecnością Rzymian należy się liczyć tylko w południowej części Budżaku nad Dunajem. Tam też nasilił się handel z ludnością zamieszkującą Budżak kosztem dolnego Naddniestrza. W takich okolicznościach nastąpił upadek ekonomiczny tego regionu. Upadek kultury antycznej w dolnym Naddniestrzu i Budżaku nastąpił w wyniku najazdu Hunów w latach 375-376.

Słowa kluczowe: dolne Naddniestrze, czasy rzymskie, Tyras

ABSTRACT In the early years AD the city of Tyras remained in an alliance with the Thracian kings. After 46 AD, and possibly slightly earlier, the city entered into an alliance with the Sarmatian rulers of Olbia, who are allies of Rome. In 56/57 AD Tyras could receive a guarantee of freedom from Rome. At the time of the Flavians Tyras began to strike coins typical for the eastern provinces of the Roman Empire. This could have been the result of a “monetary union”. It is possible that during this same period the city received a customs privilege. After the Dacian wars of Trajan a Roman garrison was established in Tyras. In the 2nd century, most probably during Hadrian’s reign, the city was incorporated into Lower Moesia. Around the middle of the third century, due to the difficult military situation on the Danube, the permanent garrison was withdrawn from Tyras. In the second half of the third century with the permanent presence of the Romans is confirmed only in the southern part of Boudjak, on the Danube. At the same time in those areas trade with the inhabitants of Boudjak increased at the cost of the Lower Dniester area. In such circumstances, the city declined economically. The collapse of ancient culture in this area should be connected with the invasion of the Huns in 375-376.

Key words: Lower Dniester region, Roman period, Tyras

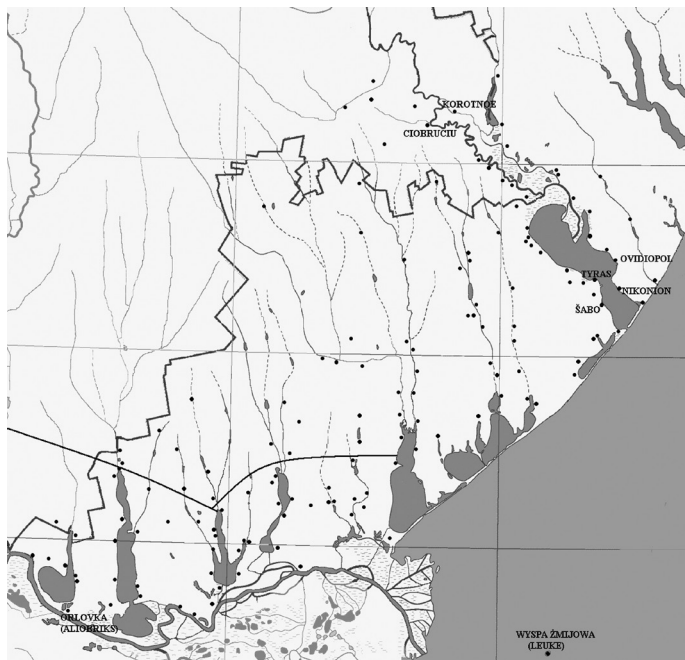


Fig. 1. Stanowiska archeologiczne w Budżaku i dolnym Naddniestrzu ze znaleziskami z pierwszych wieków naszej ery oraz Dolnym Wałem Besarabii. Podano tylko nazwy wymienione w tekście (oprac. K.J.)

Dolne Naddniestrze i przylegający do niego od wschodu Budżak¹ były obszarami peryferyjnymi świata antycznego. Są to tereny słabo naświetlone przez przekazy autorów antycznych, które zwykle są wzmiankami lub bardzo ogólnymi informacjami geograficznymi. Pod względem chronologicznym antyczne dzieje dolnego Naddniestrza i Budżaku można podzielić na dwa okresy, których bardzo wyraźna granica przypada na początek naszej ery. Pierwszy z nich obejmuje czas od kolonizacji greckiej tych obszarów, tj. od drugiej połowy VI wieku p.n.e. Obszar ten był wówczas zamieszkały przez Greków, Scytów i Traków. W dolnym Naddniestrzu zasiedlone zostały wszystkie tereny, które były użytkowane również w pierwszych wiekach naszej ery² (Fig. 1). Budżak był miejscem pobytu Scytów na co wskazują ich liczne groby, zaś od przełomu III i II, a ostatecznie od około połowy II wieku p.n.e. stał się pustką osadniczą. Za początek drugiego okresu w antycznych dziejach dolnego Naddniestrza i Budżaku można uważać pojawienie się na tych obszarach Rzymian i Sarmatów, a za jego koniec najazd Hunów w latach 375-376. To właśnie przede wszystkim obecność Rzymian wpłynęła na zaistnienie i przebieg szeregu zjawisk kulturowych, jakie zachodziły na tych obszarach w pierwszych czterech wiekach naszej ery. Jednocześnie wiele podstawowych kwestii dotyczących kontaktów z Rzymem i obecnością Rzymian na tych terenach pozostaje nierozpoznanych i nierozstrzygniętych. Należy do nich między innymi status prawny tych obszarów i związany z tym przebieg granicy Cesarstwa. Celem niniejszego artykułu jest nakreślenie obrazu rzymskiej obecności nad dolnym Dniestrem i w Budżaku. Ze względu na specyfikę tego zagadnienia są to

¹ Pod pojęciem Dolnego Naddniestrza rozumiem obszar bezpośrednio przylegający do Dniestru od miejscowości Ciobruci i Korotnoe, leżących nieco na południe od Tyraspola, aż do ujścia rzeki. Według zgodnej opinii badaczy w okolicy tych miejscowości kończyła się chora Tyras i Nikonion. Budżak rozciąga się pomiędzy Dolnym Naddniestrzem, a Dolnym Dunajem. Jego północną granicę wyznacza Wysoczyzna Besarabska, a południową brzeg Morza Czarnego. Do swoich rozważań włączyłem również niewielką, bo mającą ok. 17 ha powierzchnię, skalistą wyspę leżącą na Morzu Czarnym na wysokości delty Dunaju, która w czasach antycznych była miejscem kultu Achillesa. Jest to tak zwana Wyspa Żmijowa, w starożytności nosząca nazwę Leuke, na której według autorów antycznych, których opinię potwierdzają również wyniki badań archeologicznych, znajdowała się świątynia Achillesa wraz z wyrocznią.

² Na obecnym etapie badań rozpoznanych jest blisko 150 stanowisk archeologicznych z Dolnego Naddniestrza i Budżaku, na których odkryto zabytki z pierwszych czterech wieków naszej ery.

rozważania oparte przede wszystkim na analizie źródeł archeologicznych, które w znacznej mierze znam z autopsji³.

W świetle znanych obecnie źródeł niemożliwe jest wskazanie dokładnego momentu, gdy pierwsi Rzymianie pojawili się nad dolnym Dniestrem. Podobny problem dotyczy zachodnich wybrzeży Morza Czarnego – obszaru znacznie lepiej naświetlonego przez inskrypcje i przekazy autorów antycznych⁴. Podbój tamtych terenów przebiegał wieloetapowo. Wiadomo, że cesarz August jeszcze za swego życia miał wystawioną w Histrii własną świątynię wraz z kapłanem⁵. Możliwe, że podobizna Augusta widnieje na monetach Odessos⁶, Tomis⁷, Histrii⁸, a zdaniem niektórych badaczy również Tyras⁹ (nie podzielam tej opinii¹⁰). Prawdopodobnie jeszcze w czasach Augusta obsadzono wojskiem różne punkty na północnym brzegu Dunaju. Przy wyborze tych miejsc duże znaczenie miały ich naturalne walory obronne, a także ich funkcja w obrębie tej części limesu; mogła to być obrona przepraw czy też zabezpieczenie dogodnego miejsca do cumowania okrętów. Taka strażnica istniała w pobliżu obecnej wsi Orlovka. Dzięki znaleziskom stemplowanych dachówek oraz fragmentarycznie zachowanej inskrypcji wiadomo, że stacjonowali tam żołnierze z legionu V Macedońskiego¹¹, I Italskiego¹² oraz marynarze floty wojennej¹³. Miejsce to zgodnie utożsamia się z ptolemeuszowym Aliobriks¹⁴.

³ Zagadnienie to było jednym z wątków pracy doktorskiej autora pt. „Dolne Naddniestrze i Budżak w pierwszych wiekach naszej ery”, napisanej pod kierunkiem prof. dr hab. Mariusza Mielczarka i obronionej w grudniu 2012 na Uniwersytecie Mikołaja Kopernika w Toruniu. W przygotowaniu znajduje się książka o takim samym tytule napisana na podstawie pracy.

⁴ Musielak 2003: 97; O przekazach autorów antycznych dotyczących Dolnego Naddniestrza zob. Ochotnikov 1997: 2-10; Ochotnikov 2015.

⁵ Tamże: 98.

⁶ RPC 1801.

⁷ RPC 1823A.

⁸ RPC S-1841A.

⁹ Frolova 2006: 52-53.

¹⁰ Moim zdaniem jest bardziej prawdopodobne, że monety te zostały wybite w czasach Wespazjana lub Tytusa, zob. też Karyškovskij, Klejman 1985: 88-89; Son 1993: 30. Istnieje też pogląd, że pochodzą z czasów Klaudiusza, zob. Bârcă 2014: 169.

¹¹ IOSPE I2 1=CIL III 780; Rikman 1975: 200-201; Sarnowski 1988, mapa 6.

¹² Golovko, Bondar', Zaginailo 1963: 79; Rikman 1975: 200; Sarnowski 1988, mapa 6.

¹³ Golovko, Bondar', Zaginailo 1963: 79; Rikman 1975: 200; Zubar' 1995: 136; Bounegru, Zahariade 1996: 11, 116.

¹⁴ Ptol. III 10. 5; Sarnowski 1988: 172; Sarnowski

Prawdopodobnie już wtedy dolne Naddniestrze było przez Rzymian odwiedzane. Można przypuszczać, że do portu w Tyras, zlokalizowanego kilkanaście kilometrów w górę rzeki¹⁵ (w starożytności podobnie jak miasto noszącej nazwę Tyras) zawiąły rzymskie okręty wojenne, kursujące między Chersoneszem Taurydzkim i zapewne Królestwem Bosporańskim, a swoimi stałymi bazami w Mezji. Dolne Naddniestrze znajdowało się też na szlaku lądowym wiodącym wzdłuż północnego wybrzeża Morza Czarnego i łączącym tereny naddunajskie z garnizonami rozlokowanymi na Krymie¹⁶. Ważnym źródłem dotyczącym rzymskiej komunikacji wzdłuż wybrzeży Morza Czarnego jest fragment obicia tarczy żołnierza, znalezionej w Dura

1988b: 90; Bounegru, Zahariade 1996: 11; Zubarev 1999: 69-70.

¹⁵ Poziom Morza Czarnego był w pierwszych wiekach naszej ery niższy o 4-7 m od współczesnego (Samoilova 2008b: 161; por. Blavatskij 1976: 5; Agbunov 1981: 126, 142; Nikolaenko 2008: 14. Dniestr płynący po niskich terenach dosyć często zmieniał swoje koryto, prawdopodobnie uchodząc do morza w postaci dwóch ramion. Wskazywała by na to wzmianka w dziele Pliniusza Starszego, piszącego o dużej wyspie na Dniestrze zamieszkałej przez Tyragetów (IV, 82). Warunki środowiska naturalnego miały duży wpływ na zachowanie niektórych stanowisk archeologicznych. Wody Dniestru zupełnie zniszczyły wyspę Tyragetów, a w znacznym stopniu Tyras, Nikonion i osadę w Molodze.

¹⁶ Jedną z prób rekonstrukcji przebiegu tych dróg opiera się na założeniu, że powinny one łączyć znaczniejsze punkty osadnicze. Wśród miast wymienionych przez Ptolemeusza w Mezji są Zargidawa, Tamasidawa, Piroboridawa (Ptol. III 10. 13). Mimo że antyczny autor podał współrzędne geograficzne tych miast, ich lokalizacja nadal jest przedmiotem dyskusji. Można się między innymi spotkać z opinią, że rzeka Hieras, nad którą owe miały leżeć, według jednej z hipotez powinna być identyfikowana z rzeką Kogil'nik (Zubarev 1999: 69). Pirobridawa znajdowałaby się w rejonie obecnego miasta Arcyz, Tamasidawa byłaby zlokalizowana w pobliżu obecnego węzła kolejowego Bessarabka, a Zargidawa w rejonie obecnych mołdawskich miejscowości Gyrtion i Gura-Galbenei. Zgodnie z taką interpretacją przebieg drogi można zrekonstruować w sposób następujący: po przekroczeniu Dunaju w rejonie Orlovki biegła ona wzdłuż rzeki w rejon obecnego miasta Kilia, gdzie skręcała na północ. Następnie przecinała Dolny Wał Bessarabski, by w rejonie obecnego miasta Arcyz, skręcić w kierunku Tyras (Zubarev 1999: 70). Należy jednak przypomnieć nie tylko kontrowersje wokół interpretacji przekazu Ptolemeusza, ale też brak źródeł archeologicznych, mogących taką interpretację potwierdzić. Inna droga w czasach Trajana miała prowadzić z Dacji do Tyras, a na jej istnienie może wskazywać tzw. Anonim Raweński (IV, 5; V, 11) (Karyshkovskij, Klejman 1994: 221; Dzigovskij 2003: 136-137).

Europos, i przedstawiającej schematyczną mapę wybrzeża wraz z nazwami znajdujących się tam miast, wśród których jest Tyras¹⁷. Konsekwencją lokalizacji Tyras był więc odbywający się co jakiś czas przemarsz oddziałów zmierzających na Krym lub powrót zluzowanych żołnierzy. Taki właśnie charakter miały militarne relacje Rzymu z dolnym Naddniestrzem w I wieku. Pod względem politycznym Tyras było wówczas wolnym miastem, sprzymerzonym z zależnymi od Rzymu królami tracikimi. Taki stan trwał do czasu aneksji Tracji jako prowincji w roku 46. Miasto Tyras i podległe mu tereny nad Dniestrem zachowały swoją niezależność. Jest bardzo prawdopodobne, że Tyras miało wtedy innego sojusznika w postaci królów sarmackich władających w Olbii i pozostających w przyjaznych stosunkach z Rzymem. Argumentem za taką koncepcją może być fakt jednoczesnego wprowadzenia nowego kalendarza w Tyras i Olbii, co nastąpiło w roku 56/57¹⁸. Uważa się, że w tym czasie Tyras i król sarmacki w Olbii otrzymali od Rzymu jakieś nieokreślone lecz istotne korzyści, np. gwarancję bezpieczeństwa, autonomię itp. Prawdopodobnie to właśnie wtedy wznowiono w Tyras emisję własnych monet, przerwana w połowie I wieku p.n.e.¹⁹. O ile jest to jednak trudny do precyzyjnego wskazania moment, to bezsprzecznie pierwszym cesarzem którego imię pojawiło się na monetach bitych w Tyras był Domicjan²⁰. Jest to fakt zapewne nieprzypadkowy, zważywszy na wojny tego cesarza z Dakami i Sarmatami. Tyras znajdowało się niejako na zapleczu tych konfliktów. Możliwe, że właśnie wtedy miasto otrzymało przywilej celny na eksport towarów do Cesarstwa²¹.

Ten przegląd informacji na temat obecności Rzymian nad dolnym Dniestrem jest możliwy przede wszystkim dzięki przekazom autorów antycznych oraz inskrypcjom i lokalnym monetom. Patrząc z perspektywy innych źródeł archeologicznych, na przykład budowli, jest to okres dość

¹⁷ Cumont 1925: 1-2; Zachariade 1975; Rebuffat 1986; Arnaud 1988; Arnaud 1989.

¹⁸ Saprykin 1997: 53.

¹⁹ Z najnowszych prac: Turovskij, Kolesničenko 2014: 263, 266.

²⁰ Frolova 2006: 53-56.

²¹ Znany z łacińsko-greckiej inskrypcji (IOSPE I² 4 = CIL III, 781), odkrytej w pobliżu nowożytnej miejscowości Korotnoe, prawdopodobnie na granicy chora Tyras. Jest ona kopią korespondencji między przedstawicielami Tyras, a namiestnikiem Mezji Dolnej i cesarzem Septymiuszem Sewerem. Należy przy tym z dużą ostrożnością podejść do poruszanej czasem kwestii importu zboża uprawianego przez ludy barbarzyńskie, por. Ščeglov 1990.

słabo rozpoznany. Niejednoznaczność uzyskanych wyników nieraz bywała kamuflowana przez badaczy śmiałyymi koncepcjami, które w niektórych przypadkach stały się mitami powtarzаныmi przez innych.

Na pewno błędem jest datowanie początków obecności Rzymian nad dolnym Dniestrem za pomocą znalezisk monet. To prawda, że w tym regionie znajdowano denary republikańskie i cesarskie z I wieku, ale faktem jest, że często występowały one razem z monetami późniejszymi, nawet z początku III wieku. W przypadkach, gdy z jakiegoś stanowiska znane są pojedyncze monety – przykładem może być Šabo²², leżące niedaleko Tyras – to za każdym razem łatwo można podważyć chronologię tych znalezisk. Każda z tych monet mogła mieć co najmniej kilkadziesiąt lat, kiedy została zgubiona lub ukryta²³. Znaleziska innych przedmiotów pochodzenia italskiego, np. brązowych i glinianych naczyń są raczej przejawem kontaktów handlowych niż są świadectwem obecności Rzymian. Mówiąc o błędach w interpretacji znalezisk odnoszonych do początków rzymskiej obecności nad Dniestrem warto wspomnieć historię Owidiusza, który został zesłany przez Augusta nad Morze Czarne i pozostał tam do śmierci. Przez długi czas nie znano miejsca jego pobytu. Dlatego kiedy w roku 1795 wieku w trakcie prac budowlanych w miejscowości Hadzi-Dere nad Dniestrem odkryto antyczny grobowiec, miłośnicy starożytności okrzyknęli go pochówkiem rzymskiego poety²⁴. Znalezisko uznano za sensacyjne a turecką nazwę miasta wkrótce zmieniono na Ovidiopol i jest ona używana do dzisiaj.

Duże zmiany w charakterze rzymskiej obecności nad Dniestrem nastąpiły na początku II wieku, kiedy cesarz Trajan prowadził wojny z Dakami. Na skutek podboju ich ziem, leżących za Dunajem i zmianie granicy na znacznym odcinku, nastąpiła też konieczność reorganizacji ich obrony. W niektórych miejscach, na skutek odsunięcia granicy, obecność nadgranicznych garnizonów straciła sens. Konieczne stało się za to obsadzenie wojskiem nowych punktów. Jednym z nich było dolne Naddniestrze, gdzie od początków II wieku poświadczona jest obecność stałego garnizonu składającego się z wojsk lądowych: pododdziałów legionu V Macedońskiego²⁵ od schyłku panowania

Trajana do roku 162-167²⁶, I Italskiego²⁷ w II i III wieku²⁸, XI Klaudyjskiego²⁹ w II wieku³⁰, kohorty I Cylicyjskiej w II wieku³¹, a także floty³². Część z nich (pododdziały legionów) pełniła służbę jednocześnie³³ jako *vexillatio*. Można się spodziewać, że miejsce stacjonowania rzymskich żołnierzy znajdowało się w Tyras, niedaleko portu i na naturalnym wywyższeniu, które zapewne dodatkowo umocniono fosą i murami, tak jak to było w Olbii³⁴ czy Chersonesie Taurydzkim³⁵. Niemniej znaczne zniszczenie antycznego stanowiska w Tyras nie pozwala na pewne utożsamianie jakiegokolwiek dotychczas odkrytego obiektu z miejscem przebywania rzymskich żołnierzy. Takiego miejsca nie udało się dotychczas wskazać nigdzie na terenie Naddniestrza, przy czym należy dodać, że od czasów antycznych teren ten uległ znacznym przemianom na skutek podniesienia poziomu morza o ok. 5 m³⁶ i budowy przez Genuńczyków fortecy Maurocastro (która w czasach tureckich otrzymała nazwę Akkerman), do której użyto kamieni pochodzących z rozbiórki antycznych ruin. Próby przypisania rzymskim żołnierzom różnych obiektów podejmowano jednak wielokrotnie. Jeden z nich bywa w literaturze określany jako „budynek weksyliacji” i interpretowany jako jej *armamentarium* (Fig. 2). Twórcą tej koncepcji był na początku lat 1970. I.B. Klejman, odkrywca pozostałości budowli³⁷. Analiza zarejestrowanych wówczas znalezisk i przywołanych przez badacza argumentów nasuwa jednak szereg wątpliwości. Obiekt interpretowany jako „budynek weksyliacji” (której istnienie potwierdzają źródła epigraficzne), a dokładniej *armamentarium* legionu I italskiego³⁸ to pozostałość wolnostojącego³⁹ kamiennego budynku o wymiarach 10,9 x 6,15 m⁴⁰, usytuowanego na osi NW-SE. Odkryty obiekt był w znacznej części zniszczony przez późniejszą

²⁶ Sarnowski 1988: 143.

²⁷ AE 1925: 78.

²⁸ Sarnowski 1988b: 71-72.

²⁹ AE 1925: 78.

³⁰ Sarnowski 1988b: 71.

³¹ Klejman 1965; Sarnowski 1988b: 74.

³² AE 1995: 1350; AE 1990: 870; Karyškovskij 1987.

³³ Sarnowski 1988: 142-143; por. Son 1993: 33.

³⁴ Bujskich 1991: 31.

³⁵ Kadeev 1981: 28.

³⁶ Z tego też względu dotychczas nie zweryfikowano poglądu iż rzymska flota wojenna korzystała z przystani w Nikonion, zob. Wilkes 2005: 217.

³⁷ Klejman 1971.

³⁸ Kryžickij, Klejman 1979: 45.

³⁹ Klejman 1971: 232.

⁴⁰ Klejman 1971: 229; por. Karyškovskij, Klejman 1994: 228.

²² Karyškovskij 1963: 64; Kropotkin 1966: 90; Nudel'man 1982: 129; Karyshkovskij, Klejman 1994: 242.

²³ Szerzej o obiegu monet w tym regionie: Bulatovič 2013.

²⁴ Ochotnikov 1997b: 11; 2009: 276; 2010: 13.

²⁵ AE 1990: 868; AE 1990: 869.



Fig. 2. Pozostałości tak zwanego „budynku weksyliacji” w Tyras po pracach konserwatorskich, stan z roku 2010 (fot. K.J.)

zabudowę. Jego południowy narożnik był przecięty przez późniejszą kamienną budowlę⁴¹ zaś we wnętrzu budynku w okresie średniowiecza wkopano dwa piece do wypału cegły. Nienaruszona warstwa kulturowa z której pochodzą zabytki zachowała się w postaci pasów o szerokości od 0,8 do 1,7 m między piecami a pozostałościami ścian, wykorzystanymi wówczas jako ich termoizolacja⁴². Budynek został wydatowany na podstawie dobrze zachowanego denara Septymiusza Sewera z 209 r. i kilku innych przedmiotów, odkrytych w jednej ze ścian⁴³. Doświadczenie archeologiczne pozwala traktować takie znaleziska z pewną rezerwą, co zresztą kilka lat później przyznał sam badacz, nie dokonawszy jednak korekty datowania⁴⁴. Na okres powstania obiektu miałyby również wskazywać dwa fragmenty dachówek ze stemplami legio V Macedonica⁴⁵ oraz I Italica⁴⁶. Bez wątplenia interpretację utrudnia znaczne zniszczenie obiektu. Jego odkrywca napisał o zabytkach antycznych znajdujących w zachowanych fragmentach warstwy, dzieląc je na horyzonty chronologiczne. W żadnej ze swoich prac dotyczących tego obiektu badacz nie przedstawił jednak rysunków (lub zdjęć) profili, co w tej kwestii jest zupełnie niezrozumiałe, zwłaszcza, że nie tłumaczy swojej decyzji. Nie podał też dokładniejszych informacji o miejscu znalezienia poszczególnych przywołanych zabytków, skutkiem czego nie wiadomo, jakie były ich dokładne relacje z owym obiektem. Fakt, że jest on poważnie zniszczony przez wkopanie dwóch pieców sprawia, że można mieć poważne

wątpliwości, czy zarejestrowana warstwa nie została przemieszana. Znalezienie fragmentów dachówek ze stemplami legionowymi wskazuje jednak, że ów obiekt został wzniesiony lub przebudowany w związku z pobytem w Tyras pododdziałów rzymskiej armii. Czy mógł on pełnić funkcję *armamentarium*? Z taką interpretacją nie zgodził się m.in. T. Sarnowski⁴⁷ nie motywując jednak swoich wątpliwości. Niemniej porównanie obiektu odkrytego w Tyras i konstrukcji z innych miejsc, gdzie zarejestrowano pozostałości *armamentarium*, funkcjonujących jako części większych kompleksów, a nie wolno stojące obiekty, pozwala podzielać sceptyczne podejście T. Sarnowskiego. Nie wiadomo też, jaka była faktyczna relacja tego obiektu do innych wojskowych budowli funkcjonujących w Tyras. Do dnia dzisiejszego jest to bowiem jedyny obiekt, który z pewnym prawdopodobieństwem (wyłącznie na podstawie stempli legionowych, które, jak pokazuje przykład znalezisk z Wyspy Żmijowej, nie koniecznie muszą być związane z obiektem o charakterze wojskowym⁴⁸) można łączyć z rzymską załogą Tyras. Nie wiadomo nawet, czy stał on wewnątrz cytadeli, czy był zbudowanym przez wojsko obiektem otoczonym cywilną zabudową miejską. Można mieć poważne wątpliwości, czy hellenistyczne mury obronne Tyras, pełniły swoją funkcję również w pierwszych wiekach naszej ery (przynajmniej na odcinku dotychczas znanym). Obecność obiektu z absydą, datowanego na pierwsze wieki naszej ery i łączonego z działalnością budowlaną armii rzymskiej⁴⁹, odkrytego po zewnętrznej stronie murów, w ich bezpośredniej bliskości zdecydowanie przeczy ich walorom obronnym. Wiadomo też, że mury miejskie zostały zniszczone jeszcze w II wieku p.n.e. Ich północno-zachodnią część, rozebrano później do poziomu gruntu, na co wskazują odkryte w trakcie badań archeologicznych znajdujące się na nich ślady płynącej wody⁵⁰. Najpewniej rzymska cytadela otoczona murami znajdowała się w innym miejscu. Możliwe, że podobnie jak w Olbii i Chersonesie, była zlokalizowana w najwyższym punkcie miasta, w bezpośredniej okolicy portu, czyli na terenie późniejszej geneueńskiej fortecy.

⁴⁷ Sarnowski 1988: 161.

⁴⁸ Takie wątpliwości istnieją też w przypadku obiektu z Alma Kermen na Krymie (Sarnowski 1988: 147-148).

⁴⁹ Początkowo obiekt z absydą zinterpretowano jako pozostałość wczesnochrześcijańskiej świątyni (Samoilova, Kożokaru 2003). Spotkało się to jednak z dużą krytyką, zwłaszcza ze strony V.M. Zubara, który opublikował na ten temat kilka niemal identycznych artykułów (Zubar' 2003; Zubar' 2004; Zubar' 2005).

⁵⁰ Samoilova 1988: 102.

⁴¹ Klejman 1971: 231.

⁴² Klejman 1971: 232.

⁴³ Klejman 1971: 235.

⁴⁴ Kryżickij, Klejman 1979: 44.

⁴⁵ Klejman 1971: 233.

⁴⁶ Klejman 1971: 237-238.

W przypadku omawianego pomieszczenia, można z pewnym zastrzeżeniem zgodzić się, iż mogło ono być budynkiem weksyliacji, o tyle jednak, że stanowiło jej własność. Jaką zatem pełniło funkcję, skoro nie udowodniono tezy, że było *armamentarium*? Zdaniem T. Sarnowskiego, w budynku tym mogła się znajdować *fabrica*⁵¹. Na niekorzyść tej koncepcji ma przemawiać fakt, że nie odkryto tam np. basenu z wodą⁵². Zdaniem uczonych z Ukrainy budynek ten mógł być pomieszczeniem magazynowym⁵³.

O obecności Rzymian w Tyras świadczą więc nie pozostałości architektury, ale inskrypcje i stemple umieszczane na dachówkach. Jedną z takich inskrypcji, poświęconą cesarzowi Hadrianowi, wystawiono kilka miesięcy po objęciu przez niego władzy⁵⁴. Według bardzo prawdopodobnej koncepcji cesarz mógł odwiedzić miasto w początkach swych rządów, kiedy wizytował Mezję, aby osobiście kierować jej obroną przed Sarmatami⁵⁵. Uważam za najbardziej prawdopodobne, że to właśnie za czasów Hadriana Dolne Naddniestrze i zapewne Budżak zostały oficjalnie przyłączone do Cesarstwa Rzymskiego jako część prowincji Mezji Dolnej. Możliwe, że właśnie tego wydarzenia dotyczy fragment listu Frontona do Lucjusza Werusa⁵⁶. Wyjątkowym źródłem dotyczącym garnizonu w Tyras są inskrypcje zawierające imiona trzech osób z jego personelu medycznego⁵⁷. Byli to: L(ucius) Pa[piri]us Olympicus, który został określony jako me[dic]us vexil(lationis), N(umerius) Seius Ga[---]ius jako medicus duplicar(ius) [cl]asis Fl(aviae) Moes(iacae) (AE 1995, 1350) oraz M(arcus) Valer(ius) jako val(etudinarius).

Zabytkiem związanym z obecnością Rzymian nad Dniestrem jest ponad naturalnej wysokości stojący posąg mężczyzny znaleziony w Tyras⁵⁸ (Fig. 3, 4). Jest on częściowo zniszczony i zapewne z tego powodu nie cieszył się nigdy szczególnym zainteresowaniem badaczy. Przy jego lakonicznym opisie podano informację, że przedstawia oficera, może legata Mezji Dolnej, z pierwszej połowy II wieku⁵⁹. Nie zwrócono jednak większej uwagi

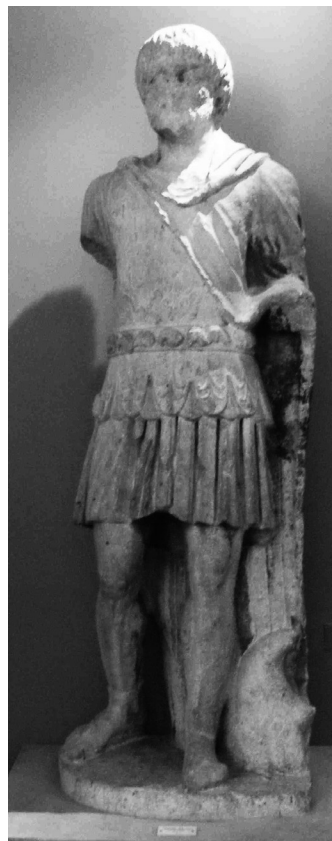


Fig. 3. Kamienny posąg z II wieku znaleziony w Tyras, prawdopodobnie przedstawiający cesarza Antonina Piusa. Zbiory Muzeum Archeologicznego w Odessie (fot. K.J. dzięki uprzejmości Dyrekcji Muzeum)

na bardzo charakterystyczny pas, ozdobiony głowami sześciu stworzeń (Fig. 5), od lewej: nn, hipopotama, gryfa, barana, konia i wielbłąda (?). Znany jest posąg Antonina Piusa, ubranego w zbroję z podobnymi zdobieniami znajdujący się w kolekcji Staatliche Kunstsammlungen, Skulpturensammlung (Albertinum) w Dreźnie (nr inw. Hm 383) i datowany na pierwsze lata jego panowania. Wydaje się zatem zasadne by dotychczasową ogólną datacją na II wiek, można zawęzić do czasów panowania tego cesarza i niedługo po nim. Warto też w toku przyszłych badań rozważyć czy nie jest podobizna samego cesarza. Na obecnym etapie badań taką atrybucję uważam za najbardziej prawdopodobną. W czasach Antonina Piusa zaszły też istotne przemiany w mennictwie Tyras, mającym dotychczas wiele cech, odróżniających je od mennictwa miast mezyjskich i trackich⁶⁰. Od czasów tego cesarza różnice między monetami Tyras, a jakiegokolwiek innego miasta mezyjskiego nie były większe niż pomiędzy poszczególnymi miastami Mezji. Mogło to być wynikiem reformy finansowej. Jest jednak bardzo prawdopodobne, że w tym czasie miasto Tyras

⁵¹ Sarnowski 1988: 161.

⁵² Zubar', Son 1999: 119.

⁵³ Zubar', Son 1999: 120.

⁵⁴ Karyškovskij 1971: 149-158 = SEG 33: 619.

⁵⁵ Nadel 1969: 57; Čapygina 1990: 80; Karyshkovskij, Klejman 1994: 273.

⁵⁶ Fronton II. 10.

⁵⁷ AE 1990: 869.

⁵⁸ Karyshkovskij, Klejman 1994: 259. Dokładny kontekst okrycia posagu jest nieznany. Zabytek został darowany muzeum przez odesskiego policmajstra, podpułkownika Šostaka (Taradaš 1976: 228).

⁵⁹ Karyshkovskij, Klejman 1994: 270.

⁶⁰ Jarzęcki 2012.

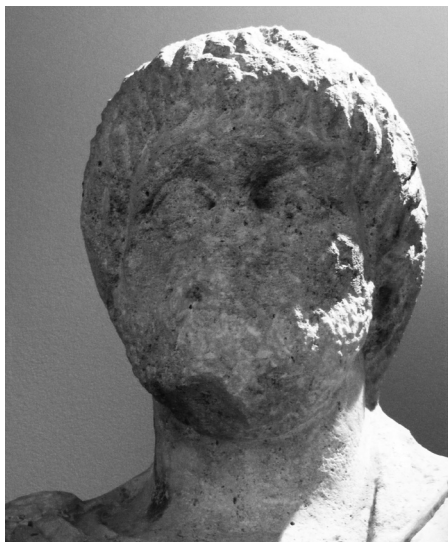


Fig. 4. Twarz posągu z Tyras (fot. K.J.)

wraz z całym dolnym Naddniestrzem było częścią Cesarstwa Rzymskiego⁶¹. Owo dostosowanie systemu monetarnego Tyras do systemu obowiązującego w Mezji Dolnej i Tracji byłoby dokonane już po przyłączeniu Tyras do Cesarstwa⁶² (Fig. 6). Pod koniec II wieku podobne zjawisko nastąpiło w mennictwie Olbii⁶³. Żyjący w II wieku Klaudiusz Ptolemeusz wskazał bowiem Tyras i Nikonion między miastami Mezji. Jak się uważa, wspomniane przez Ptolemeusza Nikonion zostało niedługo wcześniej zasiedlone, bo około roku 100. Nastąpiło to po około 300 latach przerwy. Nikonion miało wtedy już inny charakter niż w okresie archaicznym i klasycznym⁶⁴. Wskazanie kim byli ówczesni mieszkańcy tego miejsca nie jest już tak oczywiste jak w przypadku okresu archaicznego i klasycznego.

⁶¹ Jarzęcki 2012.

⁶² Por. Bondar' 1973: 157; Karyshkovskij, Klejman 1994: 250-251.

⁶³ Karyshkovskij 1988: 124-127.

⁶⁴ Prawdopodobnie Nikonion wchodziło wówczas w skład chora Tyras i była to kontynuacja stanu jaki zaistniał w III wieku p.n.e. Wyniki badań nekropoli w latach 90. XX wieku uzmysłowiły badaczom, że użytkowania tego terenu w pierwszych wiekach naszej ery nie należy traktować jak krótkotrwałego, sezonowego pobytu niewielkich grup ludzi. Mimo to mówienie o Nikonion w innym okresie niż archaiczny i klasyczny jeszcze kilkanaście lat temu u niektórych wywoływało uśmiech. Mylące mogły być znaleziska z nekropoli, które wskazywały raczej na obecność koczowników niż ludności osiadłej. Badania prowadzone przez odeskich i toruńskich archeologów na grodzisku w znacznym stopniu przyczyniły się do zmiany tego poglądu. Obecnie powszechna jest opinia, że zasiedlenie Nikonion w pierwszych wiekach naszej ery nie było epizodem, chociaż jego zabudowa miała inny charakter niż w okresie klasycznym.

W kulturze materialnej ponownie zasiedlonego Nikonion widoczne są cechy greckie i sarmackie, ale też być może tzw. późnoscytyjskie⁶⁵. W miejscu dawnego miasta wznoszono podobne pod względem rozmiarów domy, lecz zbudowane nie z kamienia, ale przede wszystkim z drewna i suszonej cegły⁶⁶ (Fig. 7). Ściany działowe wznoszono z plecionek umacnianych polepą. Ponownie wykorzystywano kamienie wydobywane z dawniej istniejących domów. Zmarli Nikonijczycy byli grzebani na oddalonym o kilkaset metrów cmentarzu, niedaleko od istniejącej w okresie klasycznym nekropolii. Zmarłe małe dzieci grzebano tak jak dawniej w dużych naczyniach wkopywanych w podłogi domów. Taki obiekt odkryto między innymi w roku 2012. Był to pochówek płodu zmarłego około 28 tygodnia ciąży i złożonego do amfory po winie, datowanej metodą typologiczną na II-początek III wieku n.e. W poprzednich latach znajdowano podobne pochówki starszych, nawet kilkuletnich dzieci. Możliwe, że w pierwszych wiekach naszej ery Nikonion było otoczone murem obronnym⁶⁷, chociaż dotychczasowy stan badań nie pozwala ani tej tezy potwierdzić ani obalić. Jest jednak prawdopodobne, że przebywający tam Sarmaci byli sojusznikami Rzymian i współpracowali z garnizonom w Tyras, np. dostarczając informacji wywiadowczych⁶⁸. Przebywający w Nikonion Grecy byli zapewne obywatelami Tyras⁶⁹.



Fig. 5. Fragment pasa posągu z Tyras (fot. K.J.)

⁶⁵ Obecność Późnych Scytów w Molodze na chora Tyras datuje się od połowy I wieku n.e. (Gudkova 1998: 37).

⁶⁶ Na istnienie kamiennych budowli wskazuje tekst Marcina Broniowskiego, który jako poseł króla Stefana Batorego podróżował na Krym. Miejsca, które widział w pobliżu ujścia Dniestru starał się identyfikować z opisanymi przez Strabona. Jednym z nich były ruiny Nikonion.

⁶⁷ Zaginailo, Sekerskaja 1997: 24; Brujako, Dzigovskij, Sekerskaja 2008: 16-22.

⁶⁸ Brujako, Dzigovskij, Sekerskaja 2008: 183.

⁶⁹ Por. Vinogradov 1997; Vinogradov 1999: 69.



Fig. 6. Brązowa moneta Tyras o nominale 4 jednostek (assariów?) z podobizną Julii Domny – pod względem ikonograficznym i wagowym podobna do monet bitych w Mezji Dolnej i Tracji (wg www.forumancientcoins.com)

Na terenie dolnego Naddniestrza istniał również szereg mniejszych osad. Było ich znacznie mniej niż w okresie klasycznym jednak we wszystkich znanych przypadkach zajmowały one dawniej zasiedlone miejsca. Początek ponownego zasiedlenia Budżaku można datować na przełom II i III wieku⁷⁰. Dokonali tego Sarmaci, zajmujący dotychczas tereny na wschodnim brzegu Dniestru. Moim zdaniem jest możliwe, że czynnikiem, który zdecydował o przemieszczeniu Sarmatów do Budżaku było nie tyle samo „pozwolenie” ze strony Rzymian, chociaż bez wątplenia dokonało się to w porozumieniu z Rzymianami, co zmiany klimatyczne, dzięki którym tereny te stały się znowu atrakcyjne dla koczowników. Jak pozwalają sądzić wyniki badań archeologicznych różne grupy Sarmatów z czasem zaczęły tam osiadać, w późniejszym okresie mając swój wpływ uformowanie społeczności zaliczanej do jednej z grup kultury czerniachowskiej.

Z obecnością Rzymian związane są wały ciągnące się w kilku miejscach Budżaku, tradycyjnie nazywane wałami Trajana lub wałami Bessarabii. W literaturze pisze się zwykle o dwóch takich obiektach: tak zwanym Dolnym Wale Bessarabii ciągnącym się na długości 126 km od rzeki Prut do jeziora Sasik⁷¹ oraz Górnym Wale Bessarabii rozciągniętym między Prutem (od miejscowości Leovo) i Dniestrem (do miejscowości Kopanka)⁷². W niektórych miejscach zachowały się do wysokości ok. 3 m⁷³. Próbowano je datować metodą, polegającą na ustaleniu okresu formowania się warstwy gleby pokrywającej obiekt, za pomocą

modelu matematycznego. Badanie próby pobranej ze stosunkowo dobrze zachowanego odcinka wału w pobliżu miejscowości Glubokoe dało wynik 1784 lata, co zinterpretowano w ten sposób, że dany odcinek Dolnego Wału Bessarabii powstał nie później niż w II wieku⁷⁴. Wnioskiem narzucającym się po przeglądzie badań prowadzonych przez różnych badaczy na przestrzeni kilkudziesięciu lat jest rozbieżność uzyskanych przez nich datowań, chociaż wszystkie mieszczą się w pierwszych czterech wiekach naszej ery. U podstaw takiego stanu rzeczy leży najpewniej metodyka polegająca na badaniu małych fragmentów wału, w różnych miejscach i odnoszenie uzyskanych przez siebie wyników do całego liczącego 126 km obiektu. Tym sposobem, mimo, że wszystkie wyniki mogą być poprawne badacze sami pozbawili się szansy na uchwycenie ewentualnych różnych etapów budowy i użytkowania wału. Ponadto ufortyfikowane były również rzymskie „przyczółki” na lewym brzegu Dunaju, czego przykładem może być wspomniane grodzisko w pobliżu miejscowości Orlovka, identyfikowane ze wzmiankowanym przez Ptolemeusza Aliobriks. Najstarsze odcinki tych umocnień, chroniące posterunki rzymskie na lewym brzegu Dunaju pochodzą najpóźniej z drugiej połowy I wieku n.e. Tak zwany Dolny Wał Bessarabii został wzniesiony w II wieku, prawdopodobnie w związku z wojnami dackimi Trajana. Był on użytkowany przez Rzymian do IV wieku (a więc już po opuszczeniu Tyras), a w tym czasie wielokrotnie naprawiany i przebudowywany, co było powodem wielu późniejszych błędów w jego datowaniu i interpretacji⁷⁵. Według najbardziej przekonującej koncepcji powodem wzniesienia wału, będącego częścią limesu Mezji Dolnej było przede wszystkim powstrzymanie konnicy nieprzyjaciela, dzięki czemu żołnierze stacjonujący nad Dunajem zyskiwali czas na interwencję⁷⁶. Z powodu braku naturalnych granic wał miał być ponadto linią demarkacyjną⁷⁷, chociaż nie wszyscy badacze podzielają taką opinię⁷⁸. Drugim wałem datowanym przez część badaczy na czasy antyczne jest tzw. Górny Wał Bessarabii, łączący rzeki Prut i Dniestr w miejscu, gdzie są najbardziej do siebie przybliżone (jest to odległość 138 km). Pozostałości rowu zarejestrowano tylko od strony północnej⁷⁹. Przez badaczy jest on często identyfikowany z wałem Greutungów, wspomnianym

⁷⁰ Doskonale w tej kwestii uzupełniają się wyniki badań archeologicznych i przekazy antycznych autorów. Strabon nazwał Budżak „pustynią Getów” (VII. 3. 14). Sarmaci pojawiali się w Budżaku epizodycznie w I wieku p.n.e. (Dio Cass. LIV. 20. 3) oraz nad Dolnym Dunajem w połowie I wieku n.e. (Plin. NH. IV. 8).

⁷¹ Bondar’ 1973: 151.

⁷² Bondar’ 1973: 151.

⁷³ Fedorov 1960: 71.

⁷⁴ Dzigovskij 2003: 30.

⁷⁵ Jest też zupełnie możliwe, że był użytkowany w okresie wczesnośredniowiecznym przez Słowian.

⁷⁶ Bondar’ 1973: 155; Sarnowski 1988: 91.

⁷⁷ Bondar’ 1973: 155.

⁷⁸ Por. Sarnowski 1988: 91.

⁷⁹ Fedorov 1960: 77.

przez Ammiana Marcellina⁸⁰ i wzniesionym w celu obrony przez Hunami⁸¹. Trzeba dodać, że są to koncepcje dwudziestowieczne oparte na fragmentach tego dzieła przetłumaczonych przez Vasilija V. Latyševa. Analiza różnych edycji tekstu łacińskiego skłania do dużej ostrożności w dyskusji nad wałem Greutungów. Ze względu na stan badań można mieć też szereg wątpliwości w kwestii datacji Górnego Wału Besarabii. Pozyskane dotychczas źródła nie dają podstaw by uważać, że jest to obiekt starożytny.

Jednym ze skutków obecności Rzymian na danym terenie była romanizacja miejscowej ludności, zwłaszcza greckiej. Niewielka liczba inskrypcji, wśród nich fragment uchwały mieszkańców Tyras z roku 181 n.e.⁸², pozwala przypuszczać, że przypadki nadawania dzieciom rzymskich imion w pewnym, trudnym do określenia zakresie, musiały mieć miejsce już co najmniej w połowie II wieku. Już w tym czasie niektórzy obywatele mogący mieć greckie korzenie nosili rzymskie *tria nomina*, np. Tyberiusz Klaudiusz Antistenes. Proces romanizacji dotyczył również potomków Traków. Niniejsze rozważania dotyczą jednak tylko tych rodzin, których przedstawiciele pełnili w mieście w funkcje publiczne lub na tyle majątnych, że mogli sobie pozwolić na wystawienie kamiennego nagrobka albo ołtarza, co w żadnym przypadku nie czyni ich reprezentatywną próbą. Nawet w przypadku gdyby tego typu inskrypcji było znanych znacznie więcej, nie pozwoliłoby to uzyskać wyobrażenia o postępie romanizacji wśród ludzi ubogich. Trzeba też pamiętać, że greckie *cognomina* były noszone nie tylko przez osoby pochodzenia greckiego, ale też przez rodowitych Rzymian⁸³. Jednym z przejawów romanizacji dolnego Naddniestrza i Budżaku był kult cesarza. Zjawisko to znane jest ze źródeł epigraficznych. Najstarszym potwierdzającym je zabytkiem jest łacińska inskrypcja wystawiona pod koniec panowania cesarza Trajana przez miejscowy garnizon⁸⁴. Niedługo potem posąg oraz inskrypcję w języku greckim⁸⁵ wystawił nowemu cesarzowi Hadrianowi lud miasta Tyras. Z późniejszego okresu znane są dedykacje łacińska dla Septymiusza Sewera i jego synów, zawierająca błąd językowy⁸⁶ i grecka dla Aleksandra Sewera⁸⁷. Najbliższe okolice zamieszkiwała ludność barbarzyńska – Sarmaci i Późni Scytowie, a ich relacje z Rzymianami można

określić jako pokojowe. Problemy z barbarzyńcami rozpoczęły się w III wieku. W roku 214 doszło do najazdu Karpów⁸⁸, którzy, jak wskazują na to inskrypcje, zostali pokonani i nie zdążyli wyrządzić większych szkód. Ostatnie znane monety Tyras (podobnie jak Olbii⁸⁹) pochodzą z czasów Aleksandra Sewera i Julii Mamei⁹⁰. Było to częścią szerszego zjawiska dotyczącego wschodniej części Cesarstwa Rzymskiego spowodowanego upadkiem wartości pieniądza i nieopłacalnością produkcji monet⁹¹. Około połowy III wieku rzymski garnizon został ewakuowany z Tyras⁹² (niewykluczone, że obszar ten był w późniejszym okresie penetrowany przez Rzymian). Było to spowodowane bardzo trudną sytuacją tej prowincji nękanej przez najazdy Gotów i bunt armii. Nie wiadomo, jaki był status miasta po wycofaniu garnizonu. Możliwe, że uznano to za stan tymczasowy. Chociaż w tym czasie Nikonion ponownie się wyludniło, to sarmaccy sojusznicy

⁸⁸ Z najnowszej literatury: Mrozewicz 2010: 274.

⁸⁹ Karyšovskij 1988: 127. W innych miastach Mezji Dolnej oraz Tracji ostatnie emisje przypadają na czasy Gordiana III lub Filipa Araba, a ostateczny kres na czasy Galiena.

⁹⁰ Frolova 2006: 107-111.

⁹¹ Por. Suski 2008: 330.

⁹² Czas wycofania rzymskiego wojska z Dolnego Naddniestrza jest określany poprzez analogię do innych stanowisk Północnego Nadcarnomorza, zwłaszcza Olbii (Son 1993: 53). Przez długi czas najmłodszym rzymskim zabytkiem epigraficznym związanym z obecnością Rzymian w Olbii był ołtarz wystawiony w roku 248 (IOSPE I² 167). Obecnie najmłodszym takim zabytkiem jest odkryty w roku 1998 fragment marmurowej płyty z przedstawieniem tzw. jeźdźca trackiego i inskrypcją łacińską datowaną na lata 249-250 (Zubar', Krapivina 2004). Zabytek ten pozwolił nieco przesunąć datę opuszczenia przez Rzymian Olbii, a tym samym hipotetyczną datę analogicznego wydarzenia w Tyras. Za archeologicznie uchwytnie świadectwo opuszczenia Tyras przez rzymski garnizon uważa się czasami obiekt przecinający tzw. budynek *vexillatio* w narożniku którego odkryto monetę z 253 r. (Son 1993: 53). Do takiej koncepcji można mieć jednak pewne zastrzeżenia. Analiza źródeł archeologicznych nie daje bowiem pewności, czy tzw. budynek *vexillatio* nie przestał pełnić swojej funkcji jeszcze za czasu pobytu rzymskich żołnierzy lub czy przecinający go budynek nie powstał znacznie później, a do jego narożnika dostała się moneta wybita przed laty, chociaż mało wytarta. Tym samym o momencie opuszczenia Tyras przez Rzymian powinno się mówić, w świetle znanych obecnie źródeł, drogą porównania z innymi stanowiskami. Oprócz olbijskich inskrypcji pewną przesłanką może być spostrzeżenie, że właśnie w połowie III wieku przestała funkcjonować nekropola w Nikonion (Brujako, Dzigovskij, Sekerskaja 2008: 181), podobnie jak stanowisko Mologa II (Gudkova 1989: 36) i Orlovka II (Vančugov i in. 1999: 32-33).

⁸⁰ Amm. Marc. MXXXI, 3, 5.

⁸¹ Bondar' 1973: 153.

⁸² IOSPE I² 2.

⁸³ Saller 2008: 113.

⁸⁴ AE 1990: 868.

⁸⁵ SEG 33: 619.

⁸⁶ IOSPE I² 6 = AE 1994: 1537..

⁸⁷ AE 2002:1251.



Fig. 7. Fragment typowych pozostałości budowli z pierwszych wieków naszej ery w Nikonion. Obiekt badany w 1998 roku (fot. M. Mielczarek)

zostali w innych miejscach, a w administracyjnej sytuacji miasta, które dotychczas posiadało swój samorząd formalnie wszystko zostało po dawnemu. Niedługo potem, w latach 269-270 w dolnym Naddniestrzu pojawiali się Goci, którzy u ujścia Dniestru mieli zbudować flotę liczącą 6000 statków i wyruszyć na południe łupiąc zachodnie wybrzeża Morza Czarnego⁹³. Nie ma podstaw, by łączyć to wydarzenie z upadkiem kultury antycznej w dolnym Naddniestrzu. Zresztą stosunkowo niewiele jest źródeł archeologicznych, które można łączyć z obecnością Gotów na tym obszarze. Wpływ obecności Gotów był, jak się wydaje, bardziej widoczny na ludność kultury czerniachowskiej zamieszkującą Budżak. Świadectwem tego może być, niezbyt zresztą rozpowszechniony, zwyczaj kremacji zmarłych. Ta grupa kultury czerniachowskiej uformowała się w drugiej połowie III lub zdaniem niektórych badaczy na przełomie III i IV wieku n.e. Jej stanowiska w Budżaku charakteryzują się dość znaczną ilością rzymskiej ceramiki, zwłaszcza amfor. Nie rzadkie są też znaleziska przedmiotów szklanych. Próby sprawdzenia w jaki sposób owe przedmioty tam trafiały zawsze wskazywały na tereny naddunajskie, co pokrywa się również z moimi obserwacjami. Utrata roli pośrednika w handlu z barbarzyńcami była zapewne jednym z powodów ekonomicznego upadku Tyras. Upadek kultury antycznej na tym obszarze nastąpił jednak na skutek najazdu Hunów w latach 375-376. Ostatnim potwierdzonym przypadkiem obecności Rzymian w tych okolicach jest wyprawa cesarza Walensa w roku 378. Zbudował on most pontonowy na Dunaju w pobliżu dzisiejszej Orlovki i wkroczył do Budżaku⁹⁴, nie wiadomo

jednak jak daleko jego wojska zaszły. Zapewne nie napotkawszy oporu wróciły za Dunaj. Był to ostatni potwierdzony przypadek obecności Rzymian na danym obszarze.

Wykaz skrótów

- AE – L'Année Épigraphique
 CIL – Corpus Inscriptionum Latinarum
 CRAI – Comptes rendus de l'Académie des inscriptions et belles-lettres
 IOSPE I² - Inscriptiones Antiquae Orae Septentrionalis Ponti Euxini graecae et latinae, t. I, wyd. 2, 1916, Petropolis
 KS OGAM – Kratkie Soobščeniya o polevykh archeologičeskich issledovanijach Odesskogo Archeologičeskogo Muzeja
 MASP – Materiały po archeologii Severnogo Pričernomor'ja, Odessa
 NiE – Numizmatika i Epigrafika
 Nikonij i antičnyj mir... – Nikonij i antičnyj mir Severnogo Pričernomor'ja, Odessa
 REA – Revue des Études Anciennes
 RPC – Roman Provincial Coinage
 SEG – Supplementum Epigraphicum Graecum
 SCIVA – Studii și cercetări de istorie veche și arheologie
 VDI – Vestnik Drevnej Istorii

Literatura

- Arnaud P. 1988. *Observations sur l'original du fragment de carte du pseudo-bouclier de Doura-Europos*, REA, 90, 1-2, 151-156.
 Arnaud P. 1989. *Une deuxième lecture du bouclier de Doura-Europos*, CRAI, 133, 2, 373-389.
 Bârcă V. 2014. *Olbia, Tyras, the Roman Empire and the Sarmatians in the second half of the 1st-early 2nd century AD*. W: C. Croitoru, V. Sîrbu (eds.), *Ancient Linear Fortifications on the Lower Danube*, Cluj-Napoca, 167-190.
 Blavatskij V.D. 1976. *Priroda i antičnoe obščestvo*, Moskva 1976.
 Bondar' R.D. 1973. *Nekotorye problemy istorii nižnedunajского limesa*, VDI, 3, 144-159.
 Bounegru O., Zahariade M., 1976. *Les Forces Navales du Bas Danube et de la Mer Noire aux I^{er}-VI^e Siècles*, Colloquia Pontica 2, Oxford.
 Brujako I.V., Dzigovskij A.N., Sekerskaja N.M., 2008. *Nikonij rimskoj epochi*, Odessa.
 Budanova V.P. 1990. *Goty v epochu velikogo peregelenija narodov*, Moskva.
 Bujskich S.B. 1991. *Fortifikacija Ol'vijskogo gosudarstva (pervye veka našej ery)*, Kiev.

⁹³ Zosimos I 42, 1.

⁹⁴ Amm. Marc. XXVII, 5, 6; zob. też Budanova 1990: 150-151; Bounegru, Zahariade 1996: 105.

- Bulatovič S.A. 2013. *Denežnoe obraščenie v meždureč'e Nižnego Dunaja – Nižnego Dnestra v antičnoe vremja*. W: I.V. Brujako, T.L. Samoilova (eds.), *Drevnie kul'tury Severo-Zapadnogo Pričernomor'ja*, Odessa, 727-756.
- Čapygina N.A. 1990. *Naselenie dnestrovsko-karpatyckich zemel' i Rim v I – načale III v. n.e.*, Kišynev.
- Cumont F. 1925. *Fragment de bouclier portant une liste d'étapes*, "Syria", 6, 1-15.
- Dzigovskij A.N. 2003. *Očerki istorii Sarmatov karpato-dnestrovskich zemel'*, Odessa.
- Fedorov G. B. 1960. *Naselenie Pruto-Dnestrovskogo meždureč'ja v I tys. n.e.*, Moskva.
- Frolova N.A. 2006. *Katalog monet antičnoj Tiry*, Rossijskaja političeskaja enciklopedija, Moskva.
- Golovko I.D., Bondar' R.D., Zaginailo A.G. 1965. *Archeologičeskie issledovanija u s. Orlovka Bolgradskogo rajona Odesskoj Oblasti*, KS OGAM, 68-80.
- Gudkova A.V. 1989. *O klassifikacii pamjatnikov III-IV vv. n.e. v Dnepro-Dunajskoj stepi*. W: *Archeologičeske pamjatniki stepej Podnestrov'ja i Podunav'ja*, 34-45.
- Gudkova A.V. 1998. *Ob izučenii pozdneskifskoj kul'tury v Pričernomorskich stepjach*. W: *Antičnaja civilizacija i varvarkij mir* (Materialy 6-go archeologičeskogo seminaru), 37-40.
- Jarzęcki K. 2012. *System monetarny miasta Tyras na tle mennictwa Mezji Dolnej*. W: K. Filipow, B. Kuklik (eds), *Pieniądz i systemy monetarne wspólne dziedzictwo Europy*. Studia i materiały, Warszawa-Augustów, 5-12.
- Kadeev V.I. 1981. *Chersones Tavričeskij v pervych vekach našej ery*, Char'kov.
- Karyškovskij P.O. 1963. *Nachodki rimskich monet v Odesskoj oblasti*, KS OGAM, 60-67.
- Karyškovskij P.O. 1971. *Iz istorii Tiry I-II vv. n. e.*, MASP, 7, s. 149-158.
- Karyškovskij P.O. 1987. *Posvjatitel'naja nadpis' rimskich vračej iz Tiry*. W: *Novye issledovanija po archeologii Severnogo Pričernomor'ja*, 52-56.
- Karyškovskij P.O. 1988. *Monety Ol'vii. Očerki denežnogo obraščeniya Severo-Zapadnogo Pričernomor'ja v antičnuju epochu*, Kiev.
- Karyškovskij (Karyshkovskij) P.O., Klejman I.B. 1985. *Drevnij gorod Tira*, Kiev.
- Karyškovskij (Karyshkovskij) P.O., Klejman I.B. 1994. *The city of Tyras. A historical and Archaeological Essay*, Odessa.
- Klejman I.B. 1965. *K voprosu o perebyvanii v Tire I Kilikijskoj kogorty*, KS OGAM, 179-182.
- Klejman I.B. 1971. *Raskopki pomeščeniya veksillacii I-go Italijskogo Legiona v Tire*, MASP, 7, 229-238.
- Kropotkin V.V. 1966. *Novye nachodki rimskich monet v SSSR (dopolnenie k „Svodu archeologičeskich istočnikov”*, vyp. G4-4), NiE, VI, 74-102.
- Kryžickij S.D., Klejman I.B. 1979. *Raskopki Tiry v 1963 i 1965-1976 gg.* W: *Antičnaja Tira i srednevekovyj Belgorod*. Sbornik naučnych trudov, Kiev, 19-54.
- Mrozewicz L. 2010. *Miasta rzymskie nad dolnym Dunajem w okresie przelomu (III-IV w.) ze szczególnym uwzględnieniem miasta Novae*, Studia Europaea Gnesnensia, 1-2, 261-285.
- Musielak M. 2003. *Spoleczeństwo greckich miast zachodnich wybrzeży Morza Czarneho*, Poznań.
- Nadel B. 1969. *Penetracja Rzymu i wpływy rzymskie na północnym wybrzeżu Morza Czarneho*, „Meander”, 24, 51-69, 116-124.
- Nikolaenko D.V. 2008. *Geologija ostrova i ego akvatorija*, Envajronmentalnaja epidemiologija, 11-22.
- Nudel'man A.A. 1982. *Rimskaja moneta v meždureč'e Dnestra, Pruta i Dunaja*. W: *Numizmatika Antičnogo Pričernomor'ja*, 125-133.
- Ochotnikov S.B. 1997. *Tyras i Nikonion. Świat kolonii greckich u ujścia Dniestru*, tłum. I. Mikołajczyk, Xenia Toruniensia, III, Toruń.
- Ochotnikov S.B. 2009. *Istorija formirovanija i izučeniya lapidarnoj epigrafičeskoj kollekcii Odesskogo Archeologičeskogo Muzeja IAN Ukrainy*, MASP, 9, 275-294.
- Ochotnikov S.B. 2010. *Archeologia v Odesse. 185 let Odesskomu archeologičeskomu muzeju (1825-2010)*, „Materialy po archeologii Severnogo Pričernomor'ja”, 2, Odessa.
- Ochotnikov S.B. 2015. *Nikonij v antičnych pis'mennyh istočnikach*, MASP, 13, Odessa 2015, 80-90.
- Rebuffat R. 1986. *Le bouclier de Doura*, "Syria", 63, 85-105.
- Rikman E.A. 1975. *Etničeskaja istorija naselenija Podnestrov'ja i prilegajuščego Podunav'ja v pervych vekach našej ery*, Moskva.
- Saller R. 2008. *Rodzina i spoleczeństwo*. W: J. Boddel (ed.), *Świadectwa epigraficzne. Historia starożytna w świetle inskrypcji*, tłum. A. Baziór, Poznań, 100-122.
- Samoilova T.L. 1988. *Tira v VI-I vv. do n.e.*, Kiev.
- Samoilova T.L., Kožokaru (Cojocar) V.K. 2003. *K voprosu o rasprastranenii christianstva v pervom tysjačiletii v meždureč'e Dunaja i Dnestra*. W: *Chrisjanskoe nasledie Vizantii i Rusi*. Sbornik materialov II Meždunarodnoj konferencii „Cerkovnaja archeologija: izučenie, restavracija i sochranenie christjanskich drevnostej”, Sevastopol 2002, 27-47.
- Saprykin S.Ju. 1997. *Tira i frakijskie cari*, „Arheologija”, 4, 46-57.

- Sarnowski T. 1988. *Wojsko rzymskie w Mezji Dolnej i na północnym wybrzeżu Morza Czarnego*, Novaensia 3.
- Sarnowski T. 1988b. *Das Römische Heer im Norden des Schwarzen Meeres*, „Archeologia“, 38, 61-95.
- Ščeglov A. 1990. *Le commerce du blé dans le Pont Septentrional (seconde moitié du VII^{ème} - V^{ème} siècle)*, Annales littéraires de l'Université de Besançon, vol. 427, 1, 141-159.
- Son N.A. 1993. *Tira rimskogo vremena*, Kiev.
- Suski R. 2008. *Konsolidacja cesarstwa rzymskiego za panowania Aureliana 270-275*, Kraków.
- Taradaš A.M. 1976. *Pamjatniki antičnogo iskusstva v Odesskom Archeologičeskom Muzeje AN USSR*, MASP, 8, 225-232.
- Van'čugov V.P. i inni 1999. *Raskopki Nižnedunajskoj Archeologičeskoj Ekspedicii v 1997-1998 gg.* W: *Ochrana i issledovanija...*, 28-33.
- Vinogradov Ju.G. 1997. *Sinojkizm Nikonija*. W: *Nikonij i antičnyj mir...*, 54-55.
- Vinogradov Ju.G. 1999. *Istrija, Tira i Nikonij, pokinutyj i vozroždennyj*, NiE, 16, 50-70.
- Wilkes T.T. 2005. *The Roman Danube: An Archaeological Survey*, „The Journal of Roman Studies”, 95, 124-225.
- Zaginailo A.G., Sekerskaja N.M. 1997. *Ancient Nikonion in the light of 40 years of archeological excavation (1957-1997)*. W: *Nikonion. An ancient city on the lower Dniester*, Toruń, 18-26.
- Zahariade M. 1975. *Noi considerații istorice asupra scutului de la Dura-Europos*, SCIVA, 26, 4, 507-520.
- Zubarev V.G. 1999. *Rimskie dorogi v meždureč'e Istra (Dunaja) i Tirasa (Dnestra) po dannym Klavdija Ptolemeja*, VDI, 3, 67-76.
- Zubar' V.M. 1995. *Pro nižnju datu latinskih klejm z nazvoju Mezijs'koho Flavievoho Flotu*, „Archeolohija“, 4, 136-138.
- Zubar' V.M. 2003. *Po povodu rannehristianskoj baziliki v Tire*. W: *V Bosforskie čtenija*, 164-169.
- Zubar' V.M. 2004. *Z pryvodu interpretaciji odnieji sporudy vidkrytoji na terytorji antyčnoji Tiry*, „Archeolohija“, 2, 137-145.
- Zubar' V.M. 2005. *Ostatki kompleksa s apsidoj v Tire (k probleme atribucii)*, RA, 1, 100-108.
- Zubar' V.M., Krapivina V.V. 2004. *O rimskom garnizone Ol'vii v seredine III v.*, VDI, 4, 166-178.
- Zubar' V.M., Son N.A. 1999. *Novi archeolohični dani pro ryms'ku zalohu Tiry*, „Archeolohija“, 3, 118-123.

Krzysztof Jarzęcki
Polskie Towarzystwo Numizmatyczne
krzysztof.jarzecki@gmail.com